



CIRCULAIR INRICHTEN IN DE PRAKTIJK

WHITEPAPER

REVERA
INTERIEURPROJECTEN

AANLEIDING: KENNISSESSIE

Op 22 juni 2023 organiseerden we in ons Clubhuis in Utrecht een **kennissessie** over “**circulair inrichten in de praktijk**”.

Verschillende **deskundigen en professionals** gingen, met F&H expert Hans Topée als facilitator, met elkaar **in gesprek** en deelden hun **kennis en ervaring** op het gebied van circulariteit en er was volop ruimte om **vragen te stellen en gesprekken te voeren**.

De inhoud van deze **whitepaper** is ontstaan aan de hand van de vragen die tijdens de kennissessie naar voren zijn gekomen:

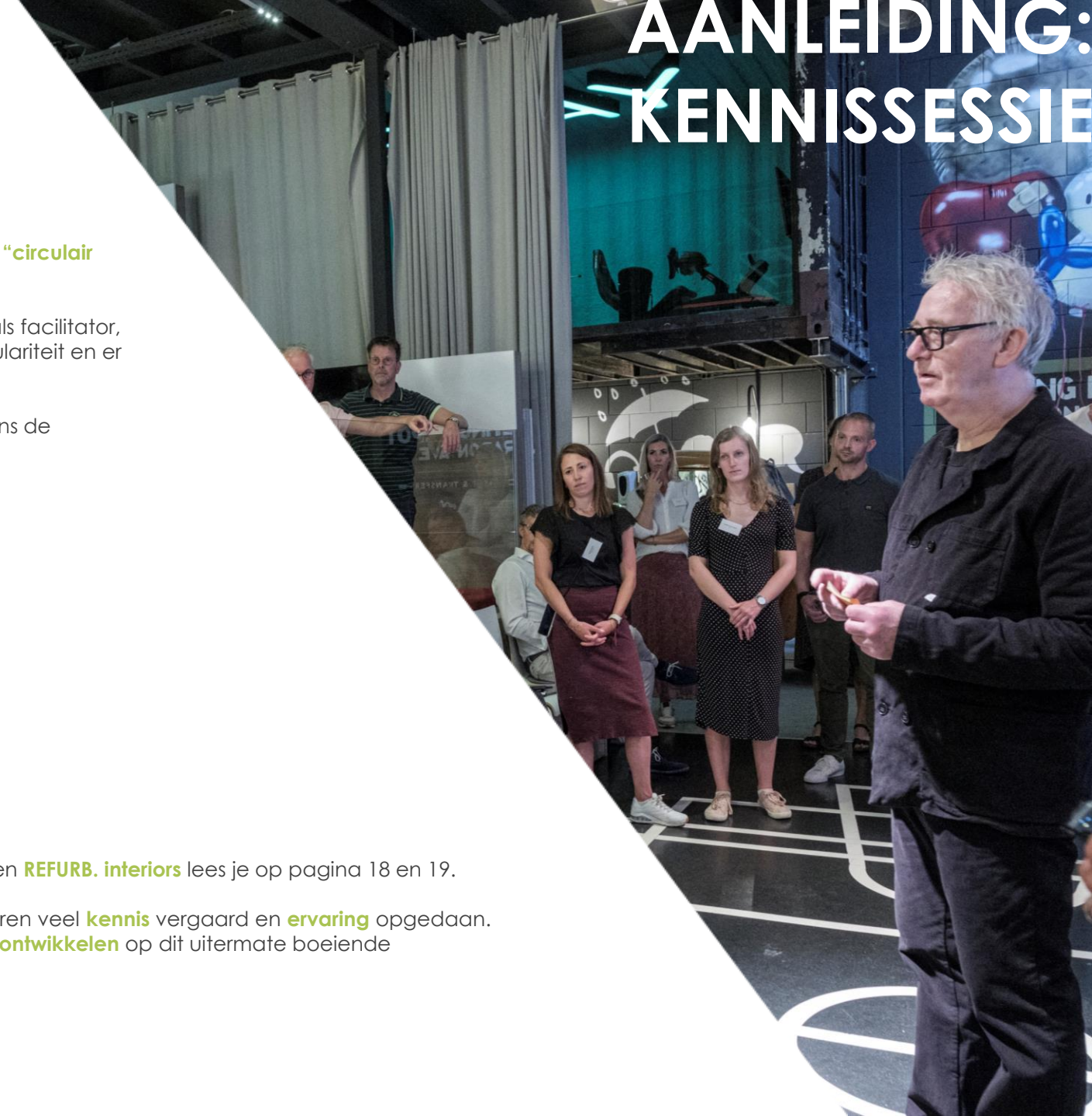
- **Circulair inkopen vanuit een integrale benadering**
- **Inzicht creëren in je voorraad**
- **Starten met één locatie**
- **Vertaling naar de praktijk met de R-ladder**
- **Onderscheid tussen circulair en nieuw meubilair zichtbaar maken**
- **De (on-)mogelijkheden van 100% circulair inrichten**
- **Eigendom versus huren/pay-per-use**
- **De markt in beweging brengen**

Sprekers tijdens de sessie waren:

- Merel Dorst, Facilitair Manager, Kind & Co Ludens
- Tamara van Vastenhoven, Senior Consultant, Significant Synergy
- Jaytee van Veen, Sr. Interieurarchitect & Innovatiemanager, Rever
- Jeroen Kuilman, Project Consultant, Rever

Meer over deze **experts** lees je op pagina 16. Meer over **Rever Interieurprojecten** en **REFURB. interiors** lees je op pagina 18 en 19.

Wij zijn volop aan het **pionieren** met circulair inrichten en hebben de afgelopen jaren veel **kennis** vergaard en **ervaring** opgedaan. We delen graag wat we weten en zijn onszelf tegelijkertijd ook nog **volop aan het ontwikkelen** op dit uitermate boeiende onderwerp!



VRAGEN VANUIT DE KENNISSESSIE

Hoe maak je je voorraad inzichtelijk?

Hoe weet je hoe circulair je inrichting is?

Hoe werkt circulair inrichten eigenlijk?

Hoe richt je je werkomgeving circulair in als grote organisatie met meerdere locaties?

Waarom zou je niet kiezen voor een pay-per-use constructie?

Gaat circulair inrichten alleen over los meubilair?

Waar begin je?

Hoe maak je circulariteit zichtbaar in de werkomgeving?

Hoe breng je de markt verder in beweging?

Gedurende de hele kennissessie was de rode draad: wanneer je een duurzame organisatie wilt worden, dan kun je dat **niet alleen**. Dit geldt ook wanneer je je organisatie circulair wilt gaan inrichten. Kies daarom voor **een integrale benadering**.

Kijk naar het grotere plaatje;

- Wat is de visie van de organisatie?
- Wat zijn de kernwaarden?
- Wat zijn de doelstellingen van de organisatie?
- Wat zijn de duurzaamheidsambities, zijn deze helder geformuleerd?

Pas als dit allemaal helder is, kun je deze inhoud gaan **vertalen naar een duurzame inrichting**, waarmee je begint bij hoe de **processen** in de organisatie zijn ingericht.

Circulair inkopen is de toekomst, dat zou bij elke stakeholder duidelijk moeten zijn, én dat je met het inkopen van secondlife meubilair dezelfde kwaliteit in huis haalt ten opzichte van meubilair inkopen via het vertrouwde lineaire proces. Een **circulair inkoopproces is wél aanzienlijk anders** en vereist dan ook een andere manier van werken. Hiervoor heb je van alle betrokkenen **draagvlak** nodig, en draagvlak creëren vergt overtuigingskracht.

Tamara van Vastenhoven:

**“Ik zie nog teveel dat het als een project wordt neergezet.
Maar het moet vanuit je DNA komen. En je kunt het niet alleen!”**

In de omschakeling naar een integrale benadering en een circulair inkoopproces is het heel belangrijk **om je vaste contractpartners voor levering en dienstverlening rondom meubilair onder de loep te nemen**. Zorg ervoor dat je contracten voor je verbouwingen en werkplekken aansluiten bij circulair inrichten. Richt niet circulair in met partners die niet dezelfde **duurzame kernwaarden** hebben.

Neem je contracten onder de loep en toets deze op duurzaamheid en op de toekomstvisie. Kijk bijvoorbeeld naar de acties die je partners ondernemen om niet alleen nú circulair in te richten maar ook om in de toekomst de cirkel gesloten te houden en daarmee **verantwoordelijkheid nemen** om producten en materialen een tweede leven te geven. Anders loop je het risico dat je niet het optimale uit je duurzame verbouwing haalt, wat dan vervolgens niet toekomstbestendig is.



CIRCULAIR INKOPEN VANUIT EEN INTEGRALE BENADERING

INZICHT CREËREN IN JE VOORRAAD

Je voorraad aan producten én materialen inzichtelijk maken is een belangrijk onderdeel van circulair inrichten, omdat hetgeen je al hebt, je startpunt vormt. **In de basis kan alles een tweede leven krijgen, gelijkwaardig aan nieuw.** Veel organisaties zijn zich er niet van bewust wat een schat aan materialen zij bezitten.

De ene organisatie is groter dan de ander en het is daarom niet gek dat **het in kaart brengen van de gehele voorraad** als een knelpunt gezien kan worden. Er zijn maar weinig organisaties die, voordat zij beginnen met circulair inrichten, écht een goed inzicht hebben in welke meubels en producten er binnen de organisatie op voorraad zijn.

Dit lijkt een enorme klus, maar **het is écht mogelijk** en het hoeft niet tot het laatste scherm of whiteboard te gaan. Zoek hiervoor een partij met expertise die het werk voor je uit handen neemt. Hoe maak je dan inzichtelijk wat je al hebt aan materialen, grondstoffen en meubilair? Gelukkig zijn hier goede methodes voor beschikbaar.

Laat al je meubilair taggen met **een RFID-tag**. Op deze tag staat functionele en financiële informatie:

- Type product, merk en productiedatum
- Functionele beschrijving
- Staat (eventueel met foto)
- Onderhoudshistorie en verwachte onderhoudskosten
- Afschrijvings- en restwaarde
- Circulaire waarde
- Samenstellingsverklaring of grondstoffenpaspoort

Gebruik hiervoor het liefst een **online** systeem, zodat de **data altijd beschikbaar** is.

INZICHT CREËREN IN JE VOORRAAD



Vervolgens kun je met een handheld scanner die tot op 50 meter afstand getagde meubels kan detecteren, in kaart brengen wat er per locatie, verdieping of ruimte aan meubilair staat en wat **de status is van elk individueel meubelstuk**.

Door het inzichtelijk maken van je voorraad kun je bijhouden welke **esthetische en technische staat** een product heeft, wat de **garantiebepalingen** per onderdeel zijn, welke **reparaties** al zijn uitgevoerd, hoeveel **storingen** er in het verleden per type product zijn geweest, wanneer iets voor het laatst **onderhouden** is/of moet worden om de **levensduur** van het product te **vergroten**.

Tamara van Vastenhoven:

“Kun je circulair inkopen als je niet weet wat je hebt?”

Als je aan de hand van een (online) systeem weet **wanneer, hoe vaak** en op **welke** producten en materialen je **onderhoud** moet plegen, dan worden deze zo optimaal mogelijk onderhouden en verleng je de levensduur. Hierdoor kun je de producten en materialen **langer op een hoogwaardige manier gebruiken**.

Je behoudt daarnaast ook de **hoogste waarde** van je product en je kunt het met de hoogst mogelijke kwaliteit opnieuw inzetten (zie: Model Rijksoverheid op pagina 8). Bijkomend voordeel is dat, aan het einde van de levenscyclus in de huidige staat van het product, de **restwaarde** ook hoger blijft.

En, waar het allemaal om draait: als je zo werkt, ben je bezig vanuit een **circulair gedachtegoed**.

Eén van de vragen die, naar aanleiding van de presentatie van Merel Dorst, uit de kennissessie naar voren kwam is: *“Is het zinvol om te starten met één locatie?”*.

Wanneer je als organisatie duurzaamheid nastreeft en je huisvesting ook onderdeel wilt laten zijn van het verduurzamen van je organisatie, is het logisch om met één locatie te starten. Uiteindelijk kan het doel zijn om alle locaties duurzaam in te richten, maar het is heel waardevol om met één locatie te starten. Kern van de boodschap is: **je moet ergens beginnen**.

De eerste locatie kan als voorbeeld, **als inspiratiebron** dienen. Het kan als kartrekker fungeren; als mensen eenmaal **ervaren** hoe goed een duurzaam ingerichte werkomgeving kan zijn, dan zijn ze overtuigd. Zelfs de meest sceptische medewerker zal je gelijk moeten geven. Hierdoor wordt het voor andere locaties toegankelijker om dit voorbeeld te volgen. Daarnaast kun je met de door jou **opgedane kennis en ervaring** tijdens het huisvestingstraject veel vragen beantwoorden over hoe andere locaties de duurzame huisvesting moeten aanpakken.

Dat neemt niet weg: starten met duurzaam inrichten **kan lastig zijn**. Je zal merken dat er veel vragen ontstaan – omdat het nou eenmaal anders werkt dan anders - en dat je als organisatie misschien (nog) niet over alle handvatten beschikt. Als jouw organisatie meerdere locaties heeft, wordt de uitdaging groter. Als er meerdere personen of afdelingen betrokken zijn bij de besluitvorming, wordt het lastiger. Het is daarom van het grootste belang om **alle betrokken mee te nemen** en uiteindelijk te **overtuigen** van deze duurzaamheidsbeslissing.

En dat heeft alles te maken met de duurzaamheidsdoelen van jouw organisatie. Als verduurzaming al verweven zit in de missie van jouw organisatie en uiteengezet is in doelstellingen, dan hoort een duurzame kantoorinrichting daar vanzelfsprekend ook bij.

Merel Dorst:

“Practise what you preach!

Door te starten met één locatie kun je inspireren zonder te overdrijven.”

Mocht een hele locatie circulair inrichten je nog een brug te ver zijn, maak het dan kleiner en **richt één ruimte circulair in**. Deze ruimte kan als **vliegwiel** binnen je organisatie fungeren om uiteindelijk de hele werkomgeving/alle locaties op circulaire wijze aan te pakken. Ook hier geldt weer: je moet gewoon ergens beginnen.

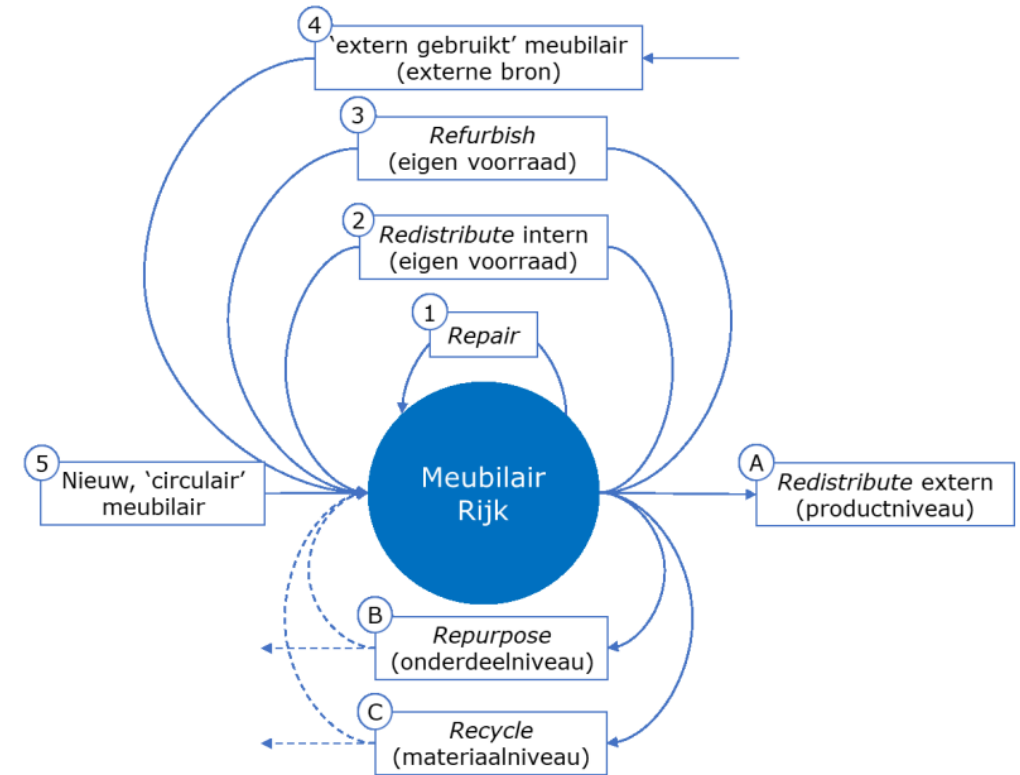


Je hebt de organisatie zover gekregen om duurzaam in te gaan richten en je voorraad (gedeeltelijk) inzichtelijk te kunnen maken. Hoe weet je nu wat voor jouw organisatie/locatie **de beste oplossing** is? Is het nodig om de hele voorraad te refurbishen of zijn bijvoorbeeld kleine reparaties al voldoende?

De R-ladder van de Rijksoverheid biedt een duidelijk stappenplan voor het circulair inrichten van de werkomgeving. Wanneer je een inrichtingsvraagstuk hebt, start je door te kijken naar wat er binnen de organisatie op voorraad is. Vervolgens doorloop je stappen 1 t/m 5:

- 1.) Aan de **bestaande inventaris** van de organisatie worden kleine **reparaties** uitgevoerd, en alleen wanneer dit echt nodig is; de producten worden zoveel mogelijk zonder aanpassingen opnieuw ingezet.
- 2.) Er wordt gekeken naar wat er **binnen de eigen voorraad** beschikbaar is, indien mogelijk worden deze producten opnieuw ingezet in de inrichting. Dit vereist logischerwijs wel inzicht in de voorraad.
- 3.) In deze stap kijk je ook weer naar wat je op voorraad hebt, maar is het niet mogelijk om de producten direct weer in te zetten in de werkomgeving. Vaak is er dan sprake van versleten of kapotte meubels. Er wordt dan gekeken naar de mogelijkheden om de producten te **refurbishen** om ze vervolgens opnieuw in te zetten in de werkomgeving.
- 4.) De voorraad van de organisatie is doorgenomen en er zijn niet voldoende meubels/onderdelen om in te zetten of te refurbishen. Toch wil je je organisatie zo circulair mogelijk inrichten. Je zult dan **extern** moeten **zoeken**, bijvoorbeeld bij andere organisaties die een gedeelte van hun voorraad niet gebruiken of die opgekochte producten weer doorverkopen.
- 5.) Het is niet mogelijk om in te richten met producten van binnen én buiten de eigen organisatie. Je moet dus **nieuwe items aanschaffen**, maar stelt hier wel duurzaamheidseisen aan de nieuwe producten, **deze moeten circulair zijn**. Denk hierbij bijvoorbeeld aan demontabele onderdelen en natuurlijke en/of gerecyclede ingrediënten. Ook is het belangrijk dat de producten een Europese CE-markering hebben (betreffende veiligheid, gezondheid en milieubescherming).

@Rijksoverheid – R-ladder



VERTALING NAAR DE PRAKTIJK MET DE R-LADDER

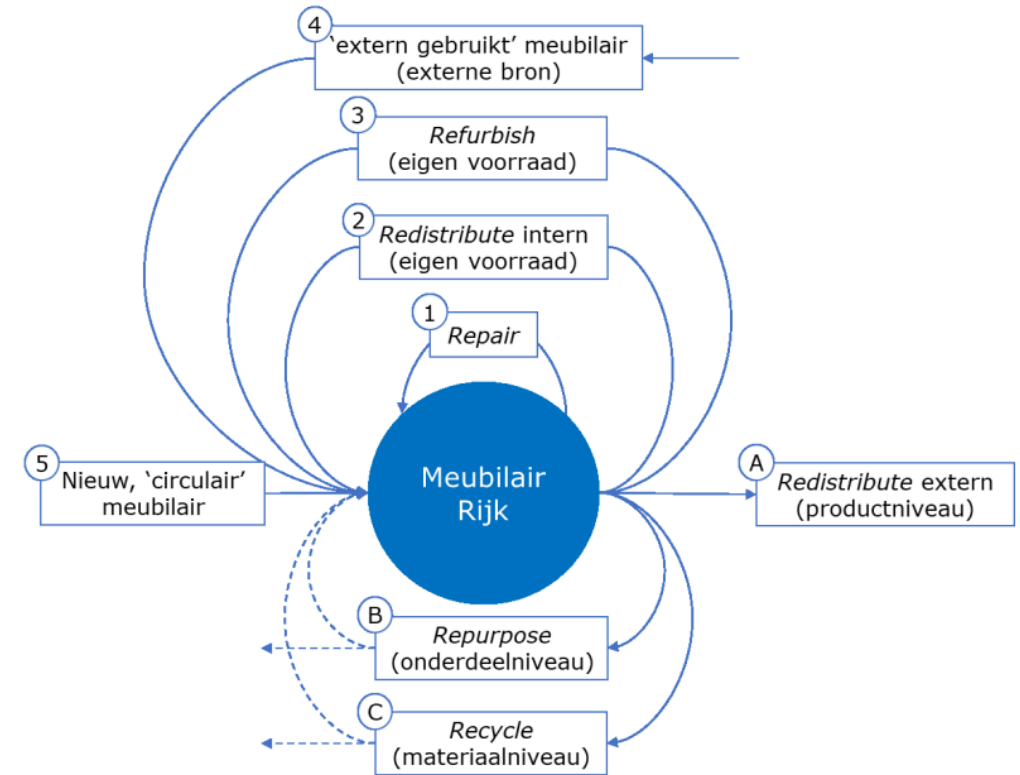
Stap A, B en C gaan over het **afscheid nemen van een meubelstuk**.

Bij **A** kijk je of er bijvoorbeeld **een andere organisatie** is die de producten kan gebruiken. Wanneer je gaat kijken of je van de producten iets anders kunt maken, dan heb je het over '**repurpose**' (zie **B**).

Een voorbeeld is om, wanneer er meer ontmoetingsplekken in plaats van vergaderruimtes gewenst zijn, van vergadermeubilair een meubelstuk te maken dat meer in de stijl van een lounge past. Lukken de stappen A en B niet, dan pas zal er worden gekeken naar **C, het recyclen van de materialen van producten**.

Naast het volgen van de R-ladder, is het ook van belang om op zoek te gaan naar **partners voor afvalmanagement**. Het is namelijk niet altijd mogelijk om producten te refurbishen en/of opnieuw in te zetten in de werkomgeving. Dit kunnen ofwel partijen zijn die van oude producten iets nieuws kunnen maken of partijen die secundair afval opkopen van producten die niet meer meekunnen om deze vervolgens te recyclen.

Hoe wij deze stappen in de praktijk implementeren is te zien in [deze video](#) van REFURB. interiors.



Als je je werkomgeving circulair ingericht hebt, ben je hier natuurlijk trots op! Je wilt dan **zichtbaar maken** wat er nu precies circulair is aan je werkomgeving. Maar hoe pak je dat aan?

Zorg ervoor dat je als opdrachtgever **onderdeel** bent geweest van het gehele proces van de inrichting, samen met een **betrouwbare leverancier**. Door deze **betrokkenheid** weet je precies welke onderdelen secondlife/refurbished zijn, doordat je hier zelf keuzes in hebt gemaakt, **inzicht** hebt en het hele proces hebt bijgewoond.

Bij Rever nodigen we je bijvoorbeeld uit om **samen op bezoek** te gaan bij onze **circulaire hub** om gebruikte meubels uit te zoeken voor het interieur van je nieuwe werkomgeving. De meubels zijn op dat moment nog niet refurbished, omdat het meubelstuk altijd aan moet sluiten op de look & feel van een interieur. Meubels worden pas refurbished wanneer deze ook daadwerkelijk ingezet gaan worden in een project.

Jeroen Kuilman:

“Ik nam een architect van het Rijksvastgoedbedrijf mee naar onze circulaire hub met voorraad gebruikt meubilair. Zijn mond viel open; ‘als ik dit had geweten, dan had ik het al jaren eerder gedaan’.”

Hoe maak je dan het **onderscheid tussen nieuw en refurbished**? Refurbished hoeft niet te betekenen dat het héle product aangepast is, maar dit kan **op onderdelen niveau** gebeuren. Het kan bijvoorbeeld zijn dat de onderstellen van een serie tafels nog (op een paar krasjes na) volledig intact zijn. De opdrachtgever kan er dan voor kiezen om de onderstellen te laten zoals ze zijn en alleen de tafelbladen te refurbishen. Mocht het hele product refurbished worden, dan is het product eigenlijk **niet van nieuw te onderscheiden**.



**ONDERSCHIED TUSSEN
CIRCULAIR EN NIEUW
MEUBILAIR ZICHTBAAR MAKEN**

Wat heel goed werkt om zichtbaar te maken dat je inrichting circulair is, is **de verhalen van de gebruikte producten inzichtelijk te maken**, bijvoorbeeld door een label aan de producten vast te maken die voorzien zijn van **een QR-code**. De code leidt naar een webpagina met informatie over de **herkomst/historie** van het product. Het gaat bij een circulaire inrichting ook veel om het verhaal achter de producten, dit zorgt ervoor dat het gaat leven.

Wat ook goed werkt is om vanuit **interne communicatie** een **video** te maken over het proces van inrichten en daarbij zeker ook het daadwerkelijke refurbishen te laten zien. In de video verwijst je dan naar de labels met QR-codes. Stuur de video (via Intranet) rond om meer **draagvlak en enthousiasme** voor je duurzame inrichting te creëren.

Of het product nou helemaal of gedeeltelijk refurbished is, **de kwaliteit van het product** zal bij een betrouwbare leverancier hetzelfde zijn als bij een nieuw product. Daarnaast zit er bij Rever ook een kwaliteitsgarantie op de producten; wij bieden op refurbished meubilair **dezelfde garantie als op nieuwe producten**.

A close-up photograph of the corner of a blue upholstered chair. A small, dark rectangular tag is attached to the bottom edge of the seat, featuring the text 'REFURB. INTERIORS' in white. The background is a blurred, light-colored surface.

ONDERSCHIED TUSSEN
CIRCULAIR EN NIEUW
MEUBILAIR ZICHTBAAR MAKEN

DE (ON-)MOGELIJKHEDEN VAN 100% CIRCULAIR INRICHTEN

Een werkomgeving 100% met secondlife of circulaire middelen inrichten is op dit moment **nog niet mogelijk**. Hier gaan we **in de toekomst zeker naartoe**. We zijn stap voor stap bezig om steeds meer producten te kunnen refurbishen en circulair in te zetten.

Met **los meubilair** zijn we daar al heel ver mee. Elementen als (metalstud of houten skeletbouw) **wanden en vloeren** hergebruiken is **nog volop in ontwikkeling**. Dit heeft te maken met de **samenstelling** van de producten en de mate waarin deze (op dit moment) uit elkaar gehaald kunnen worden en opnieuw gebruikt kunnen worden. Een goede stap zou zijn om in de toekomst wanden en vloeren ook opnieuw in te kunnen zetten, is nú alleen nog maar circulaire wanden in te zetten en vloeren niet te verlijmen.

Wat betreft los meubilair is het noodzakelijk een **voorraad** van deze producten op te bouwen, hiervoor moet je een netwerk creëren van partijen die wanden en vloeren kunnen demonteren, die deze op kunnen slaan en die inzicht kunnen bieden in de beschikbare voorraad. Dan heb je ook een **netwerk** nodig van partijen die alle soorten vloeren en wanden (en dat zijn er véél) kunnen reinigen en/of refurbishen. Hier komt heel veel bij kijken. Op dit moment hebben wij dit proces voor **los meubilair** heel erg goed staan en is het onze ambitie om deze manier van werken ook door te trekken naar **alle elementen** die je nodig hebt om een werkomgeving in te richten.

Jaytee van Veen:

“Het is belangrijk om te begrijpen dat, ook al zijn de voorraden enorm, niet alle items te refurbishen blijken te zijn.”

In een interieurconcept heb je vaak te maken met **maatwerk**, dat een groot aandeel heeft in het persoonlijk maken van een interieur en de aansluiting op de look & feel van een werkomgeving. Goede interieurbouwers nemen hun verantwoordelijkheid en werken voor dit maatwerk zoveel als mogelijk met volledig **demontabele constructies**, restmaterialen, duurzaam plaatmateriaal en bijvoorbeeld lakverf op ecologische basis. Het is al wel mogelijk om met los meubilair maatwerk te ontwikkelen dat niet **opnieuw ingezet** zal worden als meubilair in de inrichting. Je maakt dan eigenlijk iets nieuws van de losse producten en materialen die je al hebt. Zo kun je bijvoorbeeld de binnenkant van een pantry maken van oude tafelbladen. Ook hier is het dan weer het belangrijkste om te inventariseren wat je hebt. Veel fabrikanten nemen producten en materialen terug om te kunnen recyclen, maar wij gaan voor het geven van **een tweede leven** aan bestaande grondstoffen. Er is dus heel veel mogelijk op dit vlak. Maar je kunt dit **niet alleen aan de markt overlaten**. Je moet **zelf pionieren** en **actief** willen **meedenken, onderzoeken en uitproberen**.

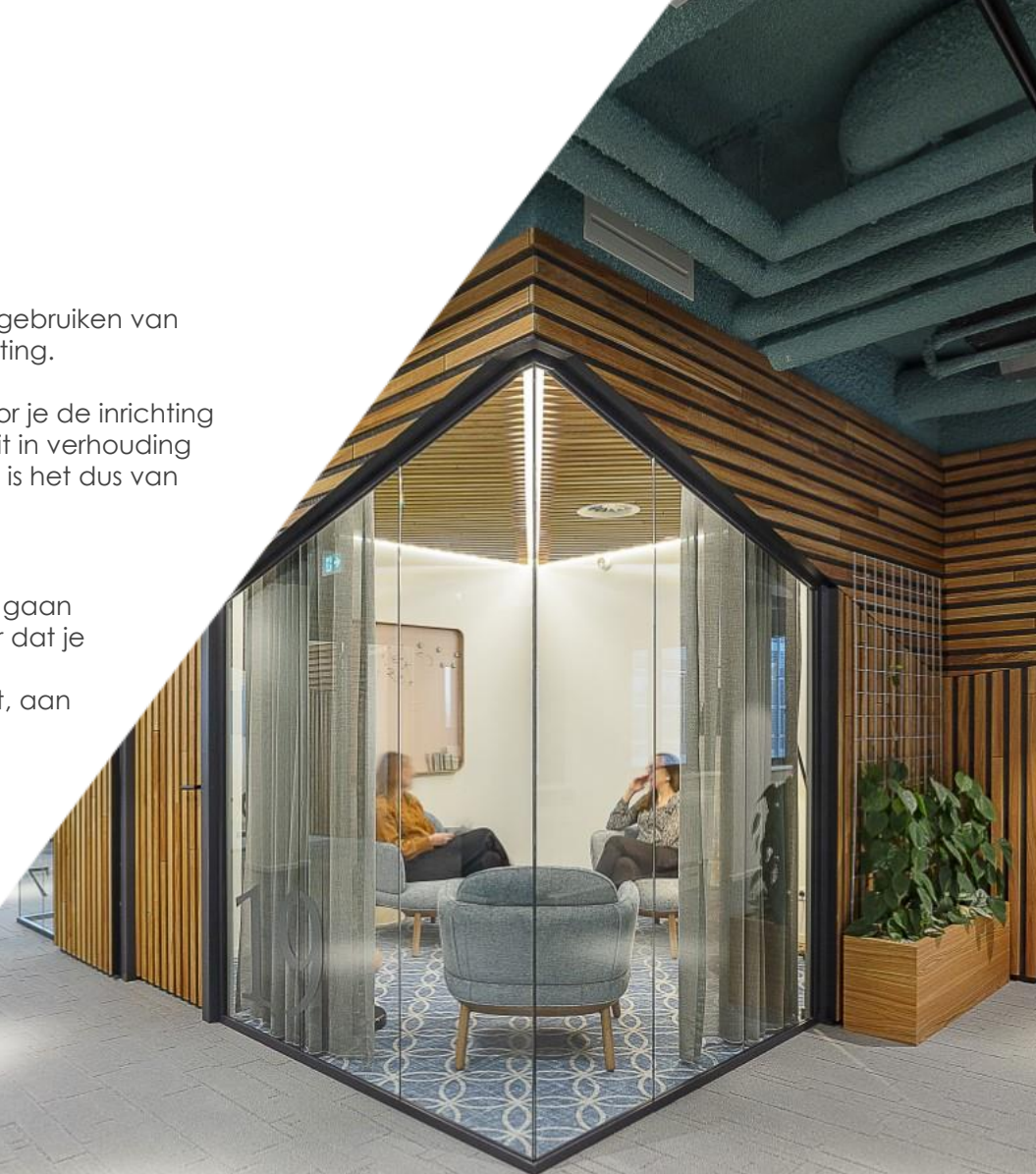
Bij een circulaire inrichting kun je het aankopen van meubilair zien als **een investering**. In tegenstelling tot het gebruiken van huurconstructie (of pay-per-use) voor meubels, ben je na de aankoop ook daadwerkelijk in bezit van je inrichting.

Koop je een circulaire inrichting, dan kun na verloop van tijd **reparaties en aanpassingen** toepassen, waardoor je de inrichting vervolgens weer **opnieuw in kunt zetten** in de werkomgeving. Zeker in het geval van kleine aanpassingen, is dit in verhouding goedkoper dan bijvoorbeeld een nieuwe stoel te huren. Wanneer je als organisatie echt circulair wilt zijn, dan is het dus van belang dat je **verantwoordelijkheid** neemt.

Wanneer je wilt kiezen voor het huren van meubilair of een pay-per-use constructie gebruikt, moet je op zoek gaan naar een verhuurbedrijf dat **transparant** is op het gebied van duurzaamheid. Verdiep je goed: is het meubilair dat je kunt huren **in de basis wel circulair meubilair**? Wat doet de verhurende partij met het meubilair **nadat het huurcontract afloopt**? Kunnen zij bijvoorbeeld garanderen dat er **een circulaire toepassing** is voor het product, aan het einde van de levenscyclus in de huidige vorm van het product?

Huren en het meubilair vervolgens teruggeven is **niet per definitie een circulair proces**. Je moet hierin zelf verantwoordelijkheid nemen voor het product dat je gebruikt. Als je meubilair huurt dat in de basis niet circulair is, ben je alleen maar bezig met het verleggen van de verantwoordelijkheid.

Houd er rekening mee dat wanneer je kiest voor het huren van meubilair, je daarbij minder (of duurdere) mogelijkheden hebt om het meubilair te **laten aansluiten op je interieurconcept**/look & feel.



EIGENDOM VERSUS HUREN/PAY-PER-USE

DE MARKT IN BEWEGING BRENGEN

Binnen de markt van kantoorinrichting is sprake van een **cultuurverandering** en meerdere **transformaties** tegelijkertijd. Bij transitie kun je niet alles tegelijk en zeker niet alleen; **circulair inrichten doe je samen**. De verantwoordelijkheid ligt niet alleen bij de producent, de inkoopende partij of de gebruiker. Om ervoor te zorgen dat de markt (verder) in beweging komt en impact te blijven maken op de transformatie naar een circulaire markt, is het van belang om **met elkaar stappen te blijven zetten**.

De **inkopende partij** kan hierbij wel een **bijzondere kracht** hebben. Als zij een circulair of duurzaam interieur wil realiseren, dan moeten andere partijen hierin meegaan indien zij willen blijven samenwerken. Dit **stuwt de beweging, de veranderingen in de keten voort**. Anderzijds kunnen producenten de inkoopende partijen juist weer **inspireren** tot het overgaan op een circulaire inrichting.

Tamara van Vastenhoven:

“Je hebt koplopers nodig om de massa in beweging te brengen.”

Facilitair en Huisvesting kunnen echt **impactmakers** zijn. Wees je ervan bewust dat je voor circulair inrichten kiest met als doel het behoud van onze mooie planeet aarde en de toekomstige generaties en **niet voor je portemonnee**; circulair inrichten is namelijk, door alle handelingen die erbij komen kijken, niet goedkoper. Heel realistisch: bij een totaalinrichting betaal je onderaan de streep vaak een vergelijkbaar bedrag voor een refurbished product als wanneer je dit product nieuw aan zou schaffen. Maar de producten hebben **wél dezelfde kwaliteit én je bent duurzaam bezig**.

Als organisatie/gebruiker is het van belang dat je **duidelijke eisen** stelt. Wees erop voorbereid dat je je **samenwerking met huidige contractpartners** moet bespreken, heroverwegen, openbreken of misschien zelfs moet beëindigen vanwege conflicterende visies op het gebied van duurzaamheid. Tegelijkertijd kun je **gezamenlijke inkoopkracht gebruiken om sneller tot resultaten te komen**.



Zorg ervoor dat je blijft **werken in een 'loop'**; haal niet alleen secondlife meubilair van de markt, maar **geef ook terug aan de markt**. Behoud bijvoorbeeld minder eigen voorraad en verdiep je actief in mogelijkheden voor het teruggeven van voorraad aan de markt, zodat anderen hier gebruik van kunnen maken en je zelf bespaart op opslagkosten.

Wees je ervan bewust dat we met z'n allen aan het **pionieren** zijn. We lopen tegen veel nog onbekende zaken aan, maar moeten het écht samen doen. Opdrachtgevers hebben hier zeker ook een verantwoordelijkheid in. Blijf bijvoorbeeld volhouden dat je een product niet in je werkomgeving in wilt zetten indien het niet circulair is. We moeten **samen de verandering aan blijven jagen**.

Ook is het belangrijk om **medewerkers** die er indirect mee te maken hebben, erbij te **betrekken**. Creëer **bewustwording** bij gebruikers en liefst ook bij zoveel mogelijk andere organisaties. Verandering gebeurt niet vanzelf, en **iedereen kan een ambassadeur van de duurzame verandering worden**, wanneer hij met een **strategie en intentie** zijn verantwoordelijkheid neemt.

Geef **rondleidingen** door jouw circulair ingerichte werkomgeving, **communiceer** over je circulaire inrichting (zowel online als offline) of **organiseer** educatieve events. Je circulaire inrichting kan zelfs bijdragen aan het aantrekken van jong talent, dat vaak bewust kiest voor een organisatie die actief bezig is met duurzaamheid.

Nieuwe technologieën, materialen en methoden kunnen de markt verder in beweging brengen. Het **stimuleren van innovatie en onderzoek** op dit gebied kunnen bijdragen aan **marktdiffusie** en uiteindelijk **marktverandering**.



DE MARKT IN
BEWEGING BRENGEN

EXPERTS



Merel Dorst
Facilitair Manager
Kind & Co Ludens

Met 20 jaar ervaring in FM, is Merel verantwoordelijk voor huisvesting, inkoop, contractmanagement, technische dienst en ICT. In 2021 zijn de organisaties Kind & Co en Ludens Kinderopvang tot de nieuwe organisatie Kind & Co Ludens gefuseerd; een inclusieve en duurzame opvang-organisatie zonder winst oogmerk. Om samen verder te gaan als één organisatie en optimaal te kunnen werken zijn verhuisd naar een nieuw pand. Merel heeft dit hele huisvestingstraject van A-Z begeleid. Het hoofdkantoor als vlaggenschip, Merel wist: deze móet ik wel duurzaam inrichten.

Tijdens de kennissessie heeft Merel haar ervaring met het huisvestingsproject, mét de uitdagingen die erbij kwamen kijken om dit op duurzame wijze te doen, gedeeld.



Tamara van Vastenhoven
Senior Consultant
Significant Synergy

Tamara adviseert overheden bij diverse (duurzame) organisatie- vraagstukken op het gebied van inkoop, aanbesteden en contract- en leveranciersmanagement. Als ervaren professional ligt haar focus op het snijvlak van markt en overheid. In haar vorige functie als categoriemanager werkplekomgeving bij de Rijksoverheid, was zij verantwoordelijk voor de Rijksbrede (inkoop-)visie van circulaire kantoorinrichting.

Tamara heeft veel ervaring met circulariteit écht beetpakken door het te verweven in de strategie van een organisatie. Dit vergt inzet van alle takken van een organisatie. De stappen om hiertoe te komen kent zij als geen ander en heeft zij gedeeld tijdens haar presentatie.



Jaytee van Veen
Sr. Interieurarchitect &
Innovatiemanager
Rever Interieurprojecten

Als Sr. Interieurarchitect is het Jaytee zijn passie om zowel goed functioneerde als inspirerende werkomgevingen te creëren waarin mensen, teams en organisaties optimaal kunnen werken, kennisdelen en ontwikkelen. Als Innovatie Manager is hij actief betrokken bij het uitzetten van de toekomstige bewegingen, strategie en visie van Rever.

Rever heeft de ambitie om volledig circulaire projecten te ontwerpen en bouwen, dit heeft effect op het ontwerpproces en de keuzes die je daarin moet maken. Jaytee deelde tijdens de kennissessie zijn ruime ervaring met dit proces.

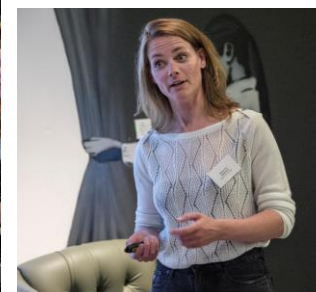


Jeroen Kuilman
Project Consultant
Rever Interieurprojecten

Jeroen is verantwoordelijk voor de projecten van Rever voor één van de vaste opdrachtgevers, een landelijke overheidsinstelling waar hoge eisen aan de mate van duurzaamheid en circulariteit van alle inrichtingsprojecten gesteld worden.

Jeroen adviseert, monitort de KPI's, en is vanwege zijn expertise op dit onderwerp vraagbaak voor de opdrachtgevers vanuit de overheid.

IMPRESSIE KENNISSESSIE



Rever biedt totaaloplossingen. Turnkey creatie en dienstverlening. Van huisvestingadvies op maat tot ontwikkeling van een creatief totaalconcept.

En van realisatie van dit concept tot aan bouw, (voorraad-) beheer en facilitair onderhoud. Een aanbod dat klanten desgewenst volledig ontzorgt. En zo in elke vorm bewezen bijdraagt aan het behalen van doelstellingen en het realiseren van groei.

Plezier is onze brandstof voor creatie en bij onze klanten het resultaat na oplevering. Het middel én het doel.

Rever maakt van een visie een perspectief en van individuen een team. Rever maakt graag gebruik van gebruikt, van iets ouds weer iets nieuws. Rever maakt werk van de toekomst, de wereld wat mooier en mensen gelukkig.

Hier lees je meer over onze dienstverleningen:

- [huisvestingsadvies](#)
- [ontwerpen & bouwen](#)
- [partner in exploitatie](#)
- [strategisch voorraadbeheer](#)



We hebben een sterke focus op 100% circulaire interieurs en werken veelvuldig met secondlife meubilair in de werkomgevingen die wij ontwerpen en bouwen. Wij willen hierin onze verantwoordelijkheid nemen en bijdragen aan de transitie richting een circulaire economie.

Om dit actief te kunnen doen, hebben we in samenwerking met Human Office ons label REFURB. interiors gelanceerd. REFURB. interiors richt zich op het herinzetten van bestaand (kantoor-)meubilair met als doel geen afval te produceren en CO2 uitstoot te beperken door het minimaliseren van de productie van nieuw meubilair.

We zien het kantoor als een gebouw gevuld met grondstoffen die een tweede leven verdienen.



REFURB. INTERIORS

Als uitgangspunt voor onze **duurzame ambities** hebben wij de Sustainable Development Goals (SDG's) van de Verenigde Naties als uitgangspunt genomen.

Wij richten ons als organisatie op de doelen waar wij binnen onze sector invloed op uit kunnen oefenen, dit zijn:

- SDG 12 : Verantwoorde consumptie en productie
- SDG 13 : Klimaatactie
- SDG 15 : Leven op het land
- SDG 17 : Partnerschap om doelen te bereiken

Meer hierover lees je [hier](#).

Per 2 mei 2023 zijn we als eerste binnen onze dienstverlening gecertificeerd op **niveau 5 van de CO2-Prestatieladder**. Een mijlpaal waar we ontzettend trots op zijn. Met het behalen van Niveau 5 tonen wij aan dat wij niet alleen de uitstoot van CO2 binnen onze organisatie verminderen, maar dat wij ook actief zijn in het in beweging brengen van onze sector.

Meer hierover lees je [hier](#).



WIL JE MEER WETEN?

Heb je ambities voor een circulaire werkomgeving voor jouw organisatie?

We staan vooraan als het gaat om het voortdrijven van deze transitie, dus delen onze expertise graag met je!

Neem contact met ons op via 030 214 22 55 of info@rever.nl.

Neem contact op



WHITEPAPER

CIRCULAIR INRICHTEN

IN DE PRAKTIJK

Rever Interieurprojecten

Radonweg 2
3542 AN Utrecht

030-214 22 55 | www.rever.nl | info@rever.nl

Copyright Rever | Juli 2023



REVER
INTERIEURPROJECTEN